

La Galerie nationale présente la première vaste rétrospective František Kupka depuis trente ans



František Kupka 1871–1957

Dates : 7. 9. 2018 – 20. 1. 2019

Lieu : Manège Wallenstein

Commissaires : Anna Pravdová, Brigitte Léal, Pierre Brullé, Markéta Theinhardt, Anna-Maria von Bonsdorff

Exposition organisée par la Galerie nationale de Prague en collaboration avec la Réunion des musées nationaux – Grand Palais, le Musée national d'art moderne – Centre Pompidou et l'Ateneum Art Museum – Finnish National Gallery.

Sous le patronage du président du Sénat du Parlement de la République tchèque, Milan Štěch.

À partir du 7 septembre, le Manège Wallenstein accueillera une vaste exposition rétrospective d'œuvres de František Kupka, pionnier et représentant majeur de la peinture abstraite, l'une des personnalités les plus importantes de l'art tchèque. L'exposition est organisée par la Galerie nationale en collaboration avec la Réunion des musées nationaux et le Centre Pompidou à Paris et la Galerie nationale finlandaise.

Conçue chronologiquement, l'exposition est répartie en sections thématiques qui permettent au visiteur de suivre le parcours de l'artiste depuis le symbolisme jusqu'à cette naissance de l'abstraction dont Kupka a été l'un des acteurs. La rétrospective est axée sur ses peintures symbolistes, ses portraits expressionnistes, son chemin vers l'art abstrait, les verticales en couleurs, le langage des formes et des couleurs, le machinisme et l'abstraction géométrique. Ses nombreux travaux sur papier présentent également Kupka comme un dessinateur satirique et un brillant illustrateur, artiste s'intéressant à la philosophie, à l'Antiquité, à la religion et à la science.

Le spectre complet de son œuvre

L'exposition présente l'œuvre de František Kupka dans toute son ampleur, depuis ses débuts dans les années 1890 jusqu'aux travaux abstraits des années 1950. *« L'exposition se veut, après quasiment trente ans, une rétrospective complète qui rassemble tous les aspects de l'œuvre de Kupka. Elle présente des œuvres essentielles provenant de musées et de collections privées du monde entier. À côté de tableaux des collections de la Galerie nationale, elle donne à voir de nombreuses œuvres de la collection du Centre Pompidou de Paris, du musée Guggenheim de New York ou de l'Albertinum de Vienne »*, explique la commissaire de l'exposition Anna Pravdová.

Originaire d'Opočno, František Kupka a passé la principale partie de sa vie en France. En Bohême, il était principalement connu au début comme un caricaturiste impitoyable. Il n'y a connu une plus grande reconnaissance de sa création libre qu'en 1946, année où la Société des Artistes plasticiens Mánes organise une exposition rétrospective Kupka. Après le coup d'État communiste, son œuvre était plus ou moins proscrite et le public tchèque n'a pu la découvrir plus en détail qu'après 1989.

« L'originalité de l'œuvre de Kupka ne réside pas uniquement dans son rejet de la représentation traditionnelle. Elle a ses racines dans le symbolisme viennois, enrichi de l'héritage spirituel et philosophique de l'Europe centrale. Kupka complète tout cela par un intérêt pour les découvertes scientifiques les plus récentes, l'étude du cosmos et, c'est à souligner, l'observation des lois de la nature et du monde organique », décrit Anna Pravdová.

Une collaboration internationale et de nouvelles heures d'ouverture

L'idée d'organiser cette exposition vient de deux institutions qui peuvent s'enorgueillir de posséder les plus riches collections d'œuvres de Kupka – la Galerie nationale de Prague et le Musée national d'art moderne – Centre Pompidou de Paris. Le patronage du projet par la Réunion des musées nationaux en France a permis à l'exposition de se déplacer de Paris à Prague, d'où elle rejoindra Helsinki en Finlande, pour prendre place à l'Ateneum Art Museum – Finnish National Gallery. À Paris, l'exposition a reçu quelque 230 000 visiteurs, un succès sans précédent.

L'exposition, qui aura lieu au Manège Wallenstein du 7 septembre au 20 janvier, sera accessible tous les jours y compris le lundi, de 10 à 18 heures, avec extension le mercredi jusqu'à 20 heures. L'ouverture prolongée du mercredi vaut à partir de septembre sur tous les sites de la Galerie nationale. En complément de l'exposition *František Kupka 1871–1957*, la Galerie nationale publie également un ample catalogue, richement illustré, avec des textes de spécialistes tchèques et étrangers en langue tchèque et en anglais. À côté des traditionnelles

visites commentées ou des activités pour les familles avec enfants, le programme qui accompagnera l'exposition inclut cette fois un cycle spécial de conférences organisées en collaboration avec l'Institut français de Prague.

Sous le signe du symbolisme



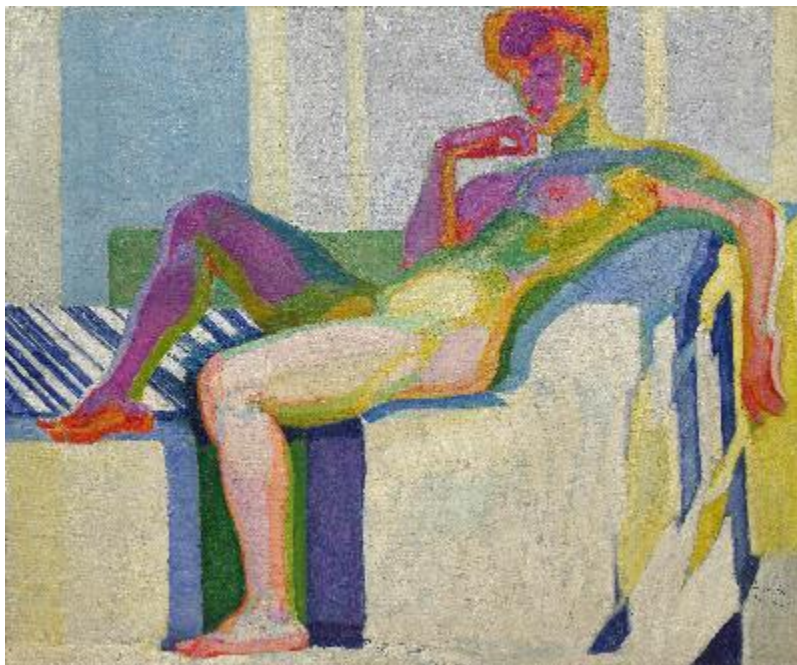
Épona-Ballade (Les joies), 1901–1902, huile sur bois, 83,5 x 126,5 cm, Galerie nationale de Prague

Gigolettes



Le Goût de Gallien (Chanteuse de cabaret), 1909, huile sur toile, 108 x 100 cm, Galerie nationale de Prague

Plans par couleurs



Grand nu (Plans par couleurs), 1910, huile sur toile, 150,1 x 180,8 cm, Guggenheim, New York

Le chemin vers Amorpha



Amorpha. Fugue à deux couleurs, 1912, huile sur toile, 211 x 220 cm, Galerie nationale de Prague

Droites et verticales



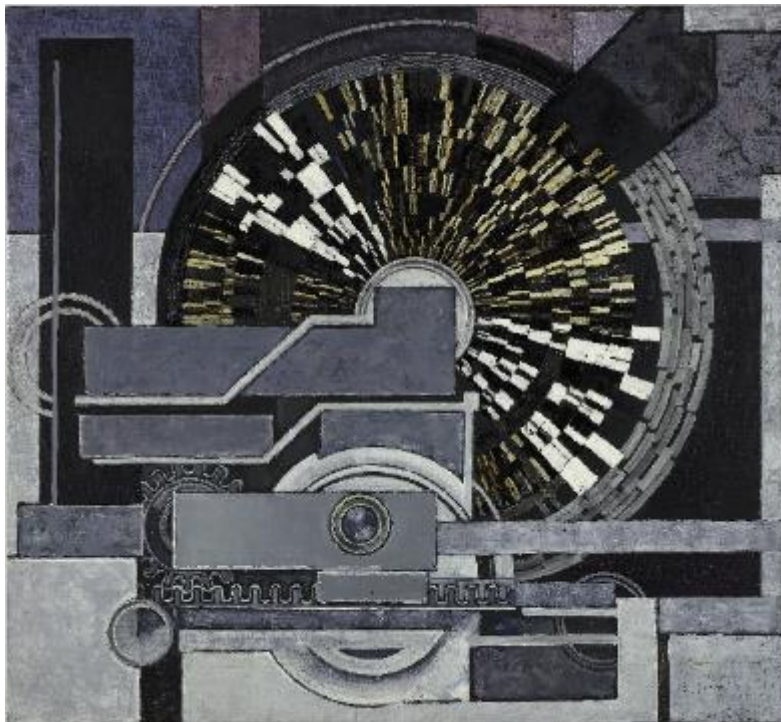
Plans verticaux III, 1912–1913, huile sur toile, 200 x 118 cm, Galerie nationale de Prague

Motifs organiques



Jaillissement II (Tourbillon), 1923, huile sur toile, 121 x 83 cm, Galerie nationale de Prague

Machinisme



Musique, 1936, huile sur toile, 85 x 93 cm ; cadre 89,5 x 97,4 x 5,5 cm, Musée national d'art moderne, Paris

Abstraction-Création



Plans diagonaux, 1931, huile sur toile, 90 x 110 cm, Galerie nationale de Prague