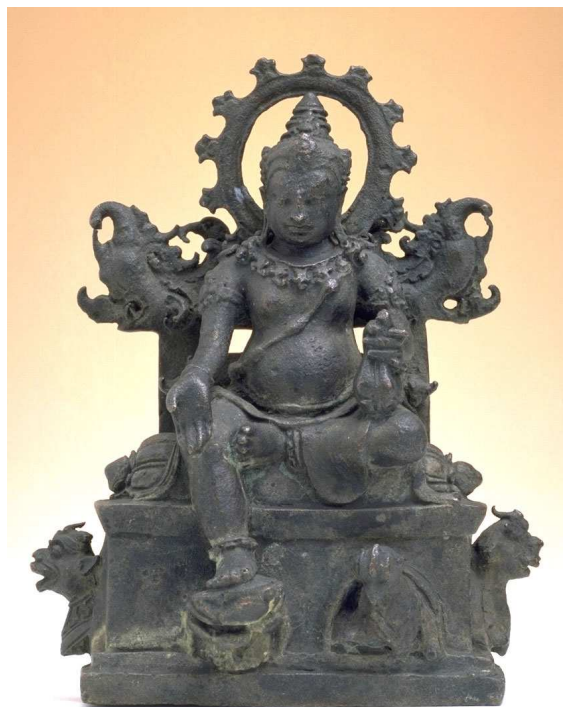


ORIENTační list 11/ 3

Umění jižní a jihovýchodní Asie

Kuvéra, bůh bohatství a strážce pokladů

Nejmenším exponátem (14, 3 cm) v sále věnovaném umění jižní a jihovýchodní Asie je bronzová plastika boha Kuvéry, odlitá na ostrově Jáva pravděpodobně v 10. století.



V současné Indonésii patří Jáva k nejvýznamnějším z tisíců ostrovů, právě zde leží indonéské hlavní město Jakarta. A bohatá je také její kulturní historie. V ní vyniká období mezi lety asi 730 a 930, označované jako středojavánské. V centrální části ostrova tehdy byla soustředěna jak panovnická moc, tak nebývalá umělecká aktivita. V následujícím východojavánském období se centrum přesunulo na východní část ostrova.

Mezi 8. a 10. stoletím na Jávě vedle sebe existovala dvě náboženství indického původu, hinduismus a buddhismus. Stála u zrodu dvou architektonických

a sochařských památek, zapsaných dnes v Seznamu světového dědictví UNESCO. **Borobudur**, budovaný na přelomu 8. a 9. století, je mohutnou stavbou tvaru trojrozměrné *mandaly* završené *stúpou*, s galerií reliéfů a soch z okruhu mahájánového buddhismu. O století později vznikl hinduistický chrámový komplex **Prambanan** zasvěcený Trimúrti, trojici hlavních hinduistických bohů – stvořiteli Brahmovi, udržovateli Višnuovi a ničiteli Šivovi.

Rozhodujícím přínosem kontaktů Jávy s indickou kulturou bylo právě přijetí hinduismu a buddhismu. Společně s nimi přicházela literatura, vlivy indické architektury, sochařství nebo například tance. Zprostředkovali je především misionáři a poutníci, ale také obchodníci. V šíření indické kultury do jihovýchodní Asie sehrály podstatnou roli *viháry*, buddhistická vzdělávací centra, která bychom mohli označit jako mezinárodní univerzity. Nejvýznamnější z nich, Nálanda, působila od 5. nebo 6. do 12. století na území dnešního východoindického svazového státu Bihár. Byla současně jedním z center pálského sochařství, stylu, který na území Bengálska a Biháru kvetl mezi 8. a 12. stoletím a měl podstatný význam také pro vývoj sochařství v jihovýchodní Asii. Základními materiály javánského sochařství byly magmatická hornina andezit a bronz. Vliv indického pálského sochařství se více než v kameni projevilo na drobných bronzových plastikách, protože vzory byly snadno přenosné. To jsou příčiny ikonografické i výrazové podobnosti javánského

a východoindického sochařství v době, kdy vznikla plastika Kuvéra.

V hinduistické mytologii je **Kuvéra** strážcem pokladů, jedním z *lókapálů*, ochránců světových stran, a králem *jakšů*, nižších přírodních božstev, jejichž domovem jsou stromy a lesy. Na Jávě jej pod jménem Džambhala uctívali jako boha bohatství také buddhisté. Vzhledem k množství nalezených Kuvérových – nebo Džambhalových – drobných bronzových plastik je zřejmé, že byl božstvem velmi oblíbeným, a předpokládá se, že si Javánci stavěli jeho sochy na domácí oltáře.

U většiny z nich ale není možné určit, zda vyšly z hinduistického nebo buddhistického prostředí.

Kuvéra, bůh bohatství, je obvykle představován jako korpulentní mladík, někdy mívá podobu baculatého malého chlapce. Přirozeně jej obklopuje bohatství a pohodlí. Opřený o válcovitý polštář sedí na nádherném trůnu v uvolněné pozici, která se ve staroindickém jazyce sanskrtu, používaném pro ikonografický popis hinduistického a buddhistického umění, označuje *lalitásana*. Pravé chodidlo opírá o lotosový květ vyrůstající z podstavce trůnu. Pravou rukou ukazuje gesto prokazování milosti *varada*, v levé drží

měšec s poklady. V tomto případě tedy neukazuje svůj nejčastější atribut, citrusový plod cedrát (*Citrus medica*), od jehož názvu se odvozuje buddhistické jméno Džambhala. Oblečen je jen do *dhótí*, nešité aranžované suknice, zato jej dobí bohaté šperky. Z opěráku trůnu nahoře vybíhají hlavy mytických vodních bytostí *makarů*, z podstavce dole po stranách pravděpodobně lví hlavy. Dynamičnost dodává plastice Promyka indická (*Promyka mungo*), která právě vystupuje z otvoru v podstavci. Tyto malé šelmy byly v jižní a jihovýchodní Asii oblíbené, protože dokáží lovit i velké jedovaté hady. Jejich udatnost proslavil Rudyard Kipling v Knize džunglí postavou malého samečka tohoto druhu Rikki-tikki-tavi.

Zdenka Klimtová

Zdroje

Arts of Indonesia. From the Collections of the National Museum of the Republic of Indonesia. London 1993.

Fontein, J. (ed.), *The Sculpture of Indonesia*, Washington 1990.

Pal, P., *The Sensuous Immortals*.

A Selection of Sculptures from Pan-Asian Collection, Los Angeles 1978.

