



TISKOVÉ ZPRAVODAJSTVÍ NÁRODNÍ GALERIE V PRAZE

K otevření nové stálé expozice při příležitosti 215. výročí založení
Národní galerie v Praze v pátek 4. 2. 2011 v paláci Kinských

Národní galerie v Praze
The National Gallery in Prague

Umění
Starého světa

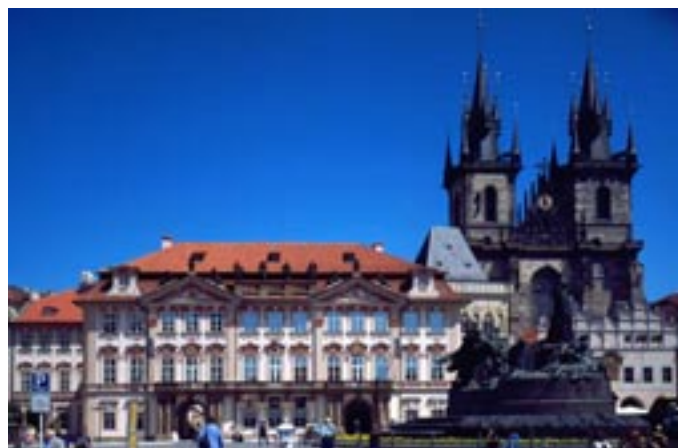
The Art of
the
Old World

NÁRODNÍ MUZEUM

Nová stálá expozice Národní galerie v Praze Umění Starého světa v paláci Kinských přináší od 4. února 2011 originální výstavní spojení dvou státních sbírek - kolekce starověkého umění evropského Středomoří z Národního muzea a kolekce asijského umění z Národní galerie v Praze.



Zámek Zbraslav - sídlo Sbírký orientálního umění Národní galerie v Praze mezi lety 1972 a 2009. Do roku 1994 také sídlo Sbírký českého sochařství a Archivu NG. Rozsáhlá stálá expozice Umění Asie ve 22 sálech zámku Zbraslav byla v provozu jedenáct let (1998-2009).



Palác Kinských - nové sídlo Sbírký orientálního umění a expozice Umění Starého světa, kde se k asijským sbírkám z NG připojily sbírky umění antické Evropy z Národního muzea. Tradičně zde sídlí Sbírký kresby a grafiky a generální ředitelství Národní galerie v Praze.

Zahájení nové stálé expozice Umění Starého světa v paláci Kinských

Společná expozice státních sbírek umění z Národní galerie a Národního muzea

Po povodních v roce 2002 stanovilo vedení Národní galerie v Praze (dále NG) strategii postupné dislokace několika sbírkových celků na bezpečnější a výstavně příhodnější místa hlavního města Prahy. Tato opatření jsou nezbytná vzhledem k ochraně kulturních památek před klimatickými změnami. Stav architektonických památek, které NG spravuje, vyžaduje jejich průběžné rekonstrukce a hrozba povodní pak vyvolala nutnost přemístění vzácných uměleckých fondů ve státních sbírkách. Plány dislokací se mohly začít realizovat po převedení dvou objektů na Hradčanském náměstí (Schwarzenberský a Salmovský palác) do péče NG. Už v roce 2006 vedení NG rozhodlo ukončit pronájem zámku Zbraslav a přestěhovat stálou expozici Sbírký orientálního umění NG do paláce Kinských. Podnětem ke stěhování Sbírký orientálního umění, která na Zbraslavi sídlila od roku 1972 a od konce roku 1998 na zámku provozovala atraktivní stálou expozici Umění Asie, byla jednak potřeba přesunout vzácné kolekce Národní galerie mimo povodňové zóny a jednak fakt, že zámek byl v restitucích navrácen soukromým majitelům a Národní galerie měla časově omezenou nájemní smlouvu. Ve stejné době vznikla i společenská potřeba nahradit a zabezpečit výstavní prostory Národního muzea po dobu plánované rekonstrukce jeho hlavní budovy na Václavském náměstí. Národní galerie tedy nabídla Národnímu muzeu vybudování společné expozice v paláci Kinských a zahájila velkou rošádu. Asijské sbírky Národní galerie, zahrnující téměř čtrnáct tisíc exponátů, se od jara 2009 stěhovaly do nových depozitářů ve Veletržním paláci. Od října 2009 Orientální sbírka ukončila na Zbraslavi výstavní provoz a začala bourat expozici, v listopadu přesunula ze Zbraslavi do paláce Kinských kanceláře a výběr asi šesti set uměleckých děl určených pro stálou expozici v paláci Kinských. Objekt barokního zámku Zbraslav vrátila Národní galerie po sedmdesáti letech nepřetržitého užívání (od r. 1939) k prvnímu lednu 2010 soukromým majitelům, kteří ho obratem pronajali Národnímu muzeu. Přestěhováním Orientální sbírký NG se zámek uvolnil pro umístění knihovního fondu NM na dobu rekonstrukce hlavní budovy v letech 2010–2015.

Kolegiální součinnost dvou státních institucí vedla k vzájemné dohodě mezi Národním muzeem a Národní galerií v Praze o vytvoření nové společné expozice z fondů obou institucí v paláci Kinských. Umístění nové expozice přímo v srdci města se musela přizpůsobit i její tematická koncepce. Samotné téma mimoevropského umění v lokalitě Staroměstského náměstí by vzhledem k jeho významu v dějinách české státnosti zřejmě veřejnost považovala za problematičké, a proto je nová expozice koncipována jako výběrová přehlídka umění velkých kultur



světa, které ovlivnily vývoj evropského umění. V roce 2007 na přání generálního ředitele NG po dohodě s vedením NM koncipoval ředitel Sbírký starého umění NG prof. Vít Vlnas novou expozici tak, že představí v jednom celku kultury starověku zahrnující jak kolekce umění Egypta, Předního východu a antiky z Národního muzea, tak sbírky asijského umění z Národní galerie. Toto pojetí centrální pražské expozice je originální, vhodně doplňuje nabídku hlavního města a má významnou inovativní, informační a edukační dimenzi.

Projekt ideálně rozšířil nabídku stálých expozic v Praze o dosud chybějící téma prezentace umění nejstarších kultur světa. Vybudování nové expozice přijala NG mezi své odborné, investiční, provozní a propagační úkoly a výsledná expozice se zařadila mezi stálé expozice Národní galerie v Praze, kde dosud expozice starověkého umění nebyla zastoupena - s výjimkou ukávek antického umění v rámci expozic ve Šternberském paláci a v Národním muzeu). Stavba nové expozice v roce 2010 byla z důvodu finanční krize omezena jen na nejnútnejší investice a některé části původního projektu nebylo možné za současné situace realizovat - např. úpravy průjezdu paláce Kinských na divácky vstřícný šatní a pokladní prostor či využití Koníren paláce na sál krátkodobých výstav. Ve výsledku tedy úspory dosažené v roce 2010 z provozních nákladů zámku Zbraslav umožnily vybudovat zatím jen základní formát nové expozice v paláci Kinských s provizorní šatnou a pokladnou a bez výstavní síně, jejichž dobudování je otázkou budoucích let. Již nyní však nová expozice Umění Starého světa zásadním způsobem obohatí kulturní nabídku hlavního města. Palác Kinských nabízí vynikající umístění přímo v historickém centru Starého Města pražského a snadná dostupnost je jeho velkou předností pro návštěvníky z České republiky i ze zahraničí.



Zakladatel Sbírký orientálního umění Národní galerie v Praze, Lubor Hájek (1921-2000)

Koncepce nové expozice

V paláci Kinských se 4. února 2011 u příležitosti 215 výročí založení Národní galerie v Praze otevře nová expozice nazvaná Umění Starého světa– Umění Asie a starověkého Středomoří ze sbírek Národní galerie v Praze a Národního muzea. V ní se setkávají velké světové kultury Evropy, severní Afriky a Asie, které byly Evropanům přístupné již před objevením Nového světa na konci 15. století. Sloučení fondů dvou státních sbírek do nového expozičního celku v Paláci Kinských je možno označit jako významný kulturní projekt, k němuž dochází za spolupráce Národní galerie v Praze a Národního muzea s přispěním sbírek i odborníků z Karlovy univerzity. Zatímco ve většině Evropy vznikala muzea starověkého Orientu a antiky již v první polovině 19. století, v Praze se stálá expozice starověkého umění formuje teprve na prahu 21. století. Koncepce nové expozice se však vymyká dosavadním stereotypům prezentace velkých kultur dávnověku. Neomezuje se totiž na starověké památky, ale dokládá, že jednotlivé tradice přesahují až k současnosti.

Hledáme-li společné jmenovatele expozice Umění Starého světa, nacházíme především stejné časové východisko v pradávných dobách na úsvitu civilizací. Starověké civilizace Předního východu, Egypta, Řecka, Etrurie a Říma stojí u základů evropské kulturní tradice. Čína, největší asijská země, patřila mezi velké civilizace starověkého světa a jako jediná z nich přežila až dodnes. Disparátnost spojení Evropy a Asie v nové expozici je pouze zdánlivá. Expozice se sice skládá ze dvou odlišně koncipovaných sbírkových fondů Národního muzea ve druhém a Národní galerie v prvním patře paláce Kinských (tedy fondu muzejního, starověkého, a proti tomu fondu galerijního, převážně novověkého), ale přesto působí jako jednotlý celek. Zásahu na tom nemá jen jednotné architektonické řešení obou částí. Spojnicí obou částí expozice je především přísný výběr exponátů orientovaný na umění – tedy na prezentaci výtvarně výjimečných artefaktů.

Pozoruhodné jsou i výtvarné paralely v tvarosloví, ornamentech a stylizaci artefaktů vzdálených kultur, které svědčí o jejich propojení podél Hedvábné cesty otevřené již od doby výbojů Alexandra makedonského tři století před začátkem prvního milénia a pokračující až do ovládnutí této důležité trasy obchodní a kulturní výměny muslimy v 10. století. Právě společné vystavení kultur Východu a Západu umožňuje sledovat překvapivé vzájemné souvislosti. Poté, co mocná a bohatá Římská říše v 5. století padla pod nájezdy germánských barbarů a v rozvrácené Evropě začínal šerosvit středověku, rozkvetla tisíce kilometrů dále na Východě mohutná kosmopolitní říše za dynastie Tchangů s největším městem tehdejšího světa, rozkvet čínské kultury trval až do dynastie Sung a upadl až pod nájezdy severních mongolských barbarů vedených Čingischánem ve 13. století, kdy naopak v Evropě nastoupilo vzepjetí duchovních sil gotického období, přecházející do rozpuku nového humanismu a návratu k antickým hodnotám lidství v quattrocentu a cinquecentu renesance, vrcholící objevem Nového světa roku 1492. Od 16. století pak byla Evropa a Asie propojena novými námořními cestami a kulturní influx Východu do Evropy nabyl nových sil a pokračuje až dodnes.



Egypt, Théby: Hlava božstva, 14.-15 stol. př.n.l., vápenec, 18,5 cm, NG Vp 2661



Egypt,, Západní Théby: Detail hlavy z Anchefenchonsuovy, tzv. Pražské rakve, 10. stol. př.n.l., polychromované dřevo, 220 cm, NM - NpM P 621



Egypt: Schrána na kočičí mumii, 1. tisíciletí, bronz, v. 43 cm, NpM N3 P 6339

Další spojnici obou částí expozice je tedy skutečnost, že jak umění antiky, tak umění Orientu od renesance až dosud představuje důležitý zdroj inspirace pro evropské umění. Zatímco odkaz antiky byl hlavním zřídlem umění renesance, orientální umění hluboce ovlivnilo evropské umění od 16. století, kdy nově objevené námořní cesty do Asie umožnily přísun přepychového orientálního zboží do Evropy. Čínský porcelán a hedvábí, japonský porcelán a laky, indické dřevo a textilie, perské koberce, arabské koření a turecká keramika či osmanské výrobky z tepaného kovu a se do evropských šlechtických sídel dovážely po nových obchodních trasách ve velkém a staly se důležitými vzory pro evropské umění od dob manýrismu až do současnosti. Téma nové expozice by tedy mohlo znít: „Antika a Orient - dva prameny inspirace evropského umění.“

Struktura expozice

Umění starověkého Středomoří – II. patro

Prohlídkový okruh začíná u nejstarších památek starověkého Egypta, Předního východu a antiky ve druhém poschodí paláce Kinských. Výstavní soubor zapůjčený z Historického muzea, Náprstkova muzea a Univerzity Karlovy (s minimem exponátů z fondů Národní galerie) představují exponáty z období od 6. tis. př. n. l. do poloviny 1. tis. n. l. Sály jsou vymezeny teritoriálně, soubory ve vitrinách řazené v chronologické posloupnosti a jejich ústřední díla tvoří vyjímečné umělecké solitéry. Celá kolekce představuje v hlavních rysech vývoj výtvarného projevu za starověku v Egyptě, Malé Asii, na Kypru, Krétě a celé egejské oblasti, v předklasickém i klasickém Řecku, v širokém Středomoří helénistického období, v Etrurii a v Římské říši. Výstavní prostory paláce vyžadují komornější ladění, což odpovídá skladbě exponátů, mezi nimiž převládá užité umění jako keramika, sklo, bronzové výrobky, případně drobná plastika. Dominanty dílčích úseků expozice tvoří sochařské ukázky. Pro názornou dokumentaci proměn stylu v širokém okruhu umělecké tvorby jsou vedle sebe vystaveny různé žánry a tvůrčí odvětví. Průvodní texty v šesti sálech této části jsou doplněny názornými mapami. Obraz starověkého Středomoří tak divák vnímá jako organický celek.

První sál II. patra nazvaný Starověké kultury nilského údolí (sál 1) ve zkratce představuje materiální kulturu dolního a středního toku Nilu, respektive starověkého Egypta a starověké Nubie, dvou nejstarších civilizací na území afrického kontinentu. V Egyptě se na sklonku 4. tisíciletí př. n. l. vytvořil centralizovaný stát. Během jeho raného stádia, tzv. Raně dynastické doby, byla definována faraonská kultura, jež se rozvíjela a transformovala po dobu dalších tří tisíciletí a vyzněla během římské nadvlády nad Egyptem v prvních stol. n. l. Vrcholnými obdobími staroegyptské civilizace byly Stará,



Sumer: Kužel s klínopisnou dedikací v sumerštině, 2141–2122 př. n. l., hlína, d. 8,7 cm, NpM P 5991



Sýrie, Šéch Saad, Torzo Niké s křídly, bazalt, v. 104 cm, sbírka Bedřicha Hrozného, NG Vp 2294



Řecko, Athény, Černofigurová číše, 6.st. př.n.l.NM



Řecko. Portrét ženy, klasické období, 28 cm, NM



Řecko: Rhyton s hlavou koně, snad z jihoitalské řecké dílny ze 4. stol. př. Kr., stříbro, NM



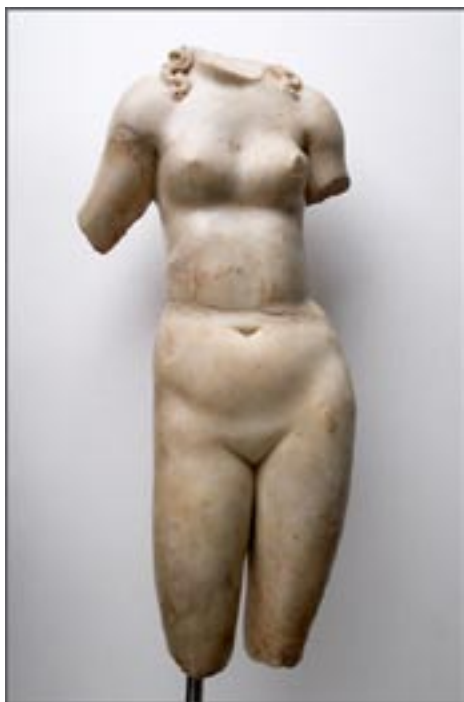
Soubor římského skla

Střední a Nová říše. K pokusu o kulturní a mocenskou obnovu došlo během Pozdní doby. Ústředním exponátem expozice je rakev Anchefenchonsua, zvaná Pražská rakev, datovaná 10. stol. př.n.l. dlouhá 2 metry s bohatou polychromovanou výzdobou. Další mimořádné předměty expozice jsou socha princezny Chekeretnebtetj (Stará říše), bronzová socha bohyně Bastet v podobě kočky (Pozdní doba) nebo bronzová chránka na kočičí mumii či torzo sochy hodnostáře (Pozdní doba).

Nejstarší zastoupenou kulturou Núbie je skupina C. Raná přítomnost Egypťanů v Núbii je demonstrována prostřednictvím skalních rytin z oblasti Dolní Núbie datovaných do 12. dynastie. Dále následují příklady egyptské provinciální materiální kultury z doby egyptské nadvlády nad Nubií (fragментy rakví). Aktivita Římské říše v oblasti Dolní Núbie dokládají součásti architektury z římských pevností. Kultura Merojského království a následné skupiny X je reprezentována keramickými nádobami.

Další sál představuje Umění kultur Předního východu (sál 2). Ty zaujímaly rozsáhlé teritorium od Marmarského moře po Indický oceán. Rozmanité přírodní podmínky Malé Asie, velké Sýrie, Mezopotámie, Íránu až po Afghánistán daly vzniknout různorodým kulturním sférám s velmi odlišnými projevy, které však měly společné jádro. Lze mluvit o kulturní koiné, jejímž charakteristickým jednotícím rysem bylo užívání klínového písma a ve vzájemném styku také společné dorozumívací řeči – akkadského jazyka. Jejich prostřednictvím si tyto kulturní okruhy předávaly rozhodující impulsy nejen ve výtvarné a literární tvorbě, ale také v počátcích dramatického umění, hudby a tance, základech věd, jurisdikci, sociálních paradigmatech. Pávě zde najdeme nejstarší svědectví světového písemnictví - klínopisné památky. V sále kultur Předního východu najdeme kultury starého Íránu od 4. tisíciletí př. n. l. po příchod indoevropských etnik a achajmenovskou říši (nádoby, luristánské idoly, jehlice, přívěsky, šperky). Dále je zde prezentováno umění starověké Mezopotámie od přelomu 4.–3. tisíciletí př. n. l. po helenistické období (stavební depozita, pečeti a jejich rozvinuté otisky, zoomorfni amulety, nádoby). V dalším souboru se představí stará Sýrie a Foinikie (votivní plastiky, kultovní vozíček, nádoby, šperky, náhrdelník s obličejovým přívěskem, pohřební stéla s reliéfem z Palmyry) Dominují mu dynamicky modelovaná kamenná torza soch z římského období ze Sýrie, pocházející z výkopů Bedřicha Hrozného v Šeš Sa'adu. Drobná neolitická plastika, kamenné idoly, pohřební stély, nádoby, pečeti, šperky představí kulturu Anatolie.

Antická část expozice Národního muzea je rozsáhlá, zabírá čtyři sály (sál 3- 6) a postupně představuje klasické kultury starověkého Středomoří. Tato část s pěti sty exponáty shrnuje výběr nejlepších děl z českých sbírek antického umění, které jsou v porovnání s jinými evropskými sbírkami poměrně nepočtené, ale dostatečně reprezentativní. Exponáty v sále



Řecko-Řím, Torzo Venuše, klasické období, římská kopie z 2. stol. n. l., mramor, NM H 104781

Řecko, Boiótie, Protoma mladého Dionýsa, začátek 4. století př. n. l., terakota, v. 37,5 cm, NM

Řecko, Boiótie, Stojící žena s vějířem, přelom 4. a 3. století př. n. l., terakota, v. 18,8 cm NM

Umění Kypru a egejské oblasti (Sál 3) ukazují vývoj výtvarného projevu od rané doby bronzové až po římskou dobu. Ostrov Kypr prošel specifickým vývojem daným jeho geografickou polohou. Od závěru doby bronzové se ostrov vyvíjí jako část řeckého světa. Vzácné jsou ukázky kamenných idolů ze 3. tisíciletí př. n. l. Podstatnou část tvoří keramické nádoby různých hrnčířských a výzdobných technik. Stejně tak jako keramická produkce, vykazují i ukázky drobné terakotové a kamenné plastiky orientální vlivy v ikonografii i ve stylu. Z tohoto důvodu je v expozici představena kyperská kultura jako zvláštní vývojová kapitola. Součástí okruhu je i malá kolekce mykénských památek, z nichž zaujmou například typické mykénské číše. Velká amfora z řeckého raně geometrického období předznamenává další část prohlídky.

Na vystavených ukázkách Řeckého umění geometrického a archaického období (Sál 4) je patrný smysl pro symetrii, harmonii tvaru a dekoru a úsilí o vyváženost vycházející z proporcí lidského těla. V prvních třech stoletích 1. tisíciletí př. n. l. vládne v Řecku geometrická stylizace tvarů i dekoru, jak se projevuje hlavně na řecké keramice, představené v expozici reprezentativním souborem. Scény se zvířecími a lidskými figurami nakonec geometrický styl potlačují. Archaický styl představuje již výtvarnou tvorbu v širším záběru. Úroveň figurálního zobrazení ukazují scény na černofigurových vázách, drobná terakotová plastika a malý soubor bronzů. Zaujme Černofigurový čerpák (kyathos) se signaturou athénské hrnčíře Nikosthena, dále část sarkofágu z maloasijských Klazomen, ucho bronzové hydrie se lví hlavou a hlava gryfa z bronzového kotlíku ze 7. stol. př. n. l.

V sále Řecké umění klasického období a helénistické umění (sál 5) ukazují exponáty strohý, ale organický obraz viděného světa. Přísný styl 2. čtvrti 5. stol. př. n. l., zastoupený na výstavě hlavně několika terakotovými plastikami a vázami, je vystřídán posléze čistě klasickými formami červenofigurových váz a plastiky. Dynamická a dramatická zobrazení se od 2. poloviny 4. stol. př. n. l. stávají základem nového stylu obohaceného o náměty i formy z neřeckého, avšak již helénizovaného světa. Kromě keramické tvorby jsou zde i mramorové plastiky, z nich je třeba uvést ukázky řeckých i helénistických originálů (části attických stél, votivní plastiky, helénistický portrét ptolemajské královny) a římské kopie známých řeckých soch (Skopův Pothos). Zcela jistě zaujme socha Bohyně Nemesis (1.–2. stol. n. l.), která je ovšem římskou kopií skulptury pocházející z dílny řeckého sochaře Agorakrita (5. stol. př. n. l.) vytvořené pro svatyni v řecké Attice. Součástí expozice v tomto sále jsou řecké a římské šperky, výjimečné Stříbrné rhytón s koňskou hlavou z klasické řecké dílny, ukázky římské glyptiky a antických mincí. V sále se uplatní práce ze druhé poloviny 3. století př. n. l. např. Děvčátko s hracími kůstkami (astragaly) oblečené do stuhou vysoko přepásaného chitónu. Četné paralely tohoto námětu se vyskytují mezi terakotovými plastikami žen v chitónech pocházejícími z téhož období. Neméně zajímavý je i fragment votivního reliéfu znázorňujícího slavného léčitele Asklépia, který byl nakonec přijat mezi Olympany jako bůh lékařství, a jeho dceru Hygieiu.



Čína, dynastie Šang, Trojnožka ting z 12. století př. n. l., bronz, v. 18 cm, NG Vp 3138

Čína, dynastie Tchang, Pasoucí se ferghánský kůň, začátek 8. století n. l., v. 67 cm, NG Vp 4128

Etruské a římské umění (Sál 6) uzavírají prohlídkový okruh antiky. Etruská produkce se představuje od 7. století př. n. l. až do helénistické doby. Kromě typické černé keramiky bucchero a kvalitních bronzů zaujme Velká malovaná amfora s pásy zvířat v etrusko-korintském stylu ze 7. stol. př. n. l., jež tvoří dominantu sálu. Spojení s ranou fází římské kultury klade etruský soubor do této výstavní souvislosti. Římský oddíl zdůrazňuje přínos řemeslníků a umělců (ve starověku nerozlišovaných) v kovolitectví a kovotepectví (drobná plastika a bronzové nádoby), ve sklářství (nádoby z foukaného skla různých barev a tvarů) a v portrétních sochách, které reprezentuje například několik podobizen císařů a neznámých osobností (zejména Podobizna mladé dámy ze 2. stol. n. l.).

Umění Asie I. patro

Uspořádání asijské části stálé expozice ve třinácti sálech prvního patra paláce Kinských zachovává stejný princip teritoriálně-historického členění jako část antická. První sál na tomto patře (sál 7) nabízí kolekci nejstarších památek čínského umění neolitu v podobě rituálních disků a plaket z nefritu, a bronzových kultur období Šang a Čou (ca 1700 – 220 př.n.l.), která patří mezi nejkvalitnější v Evropě. Obřadní nádoby z bronzu nejrozmanitějších tvarů a plastických dekorů, právě tak jako dýky, zvony či zrcadla sloužily ve staré, na malá království dosud rozdrobené Číně v šamanských a pohřebních rituálech. Velké bronzové nádoby byly atributy moci (stejně jako v Evropě královské insignie) a jejich tvary se přenesly do dalších staletí, jak dokládá např. Trojnožka ting z 12. stol. př. n. l. Je zde i kolekce drobných bronzových spon ve „zvířecím stylu“ středoasijských stepních nomádů.

Také soubor čínské hrobové keramiky sloužící kultu předků za dynastie Chan (206 př.n.l. - 220 n.l.) ze stejného sálu je mimořádně bohatý. Sleduje vývoj zobrazování lidských a zvířecích postav od jednoduchých figur z neglazované hlíny, přes expresivně stylizované terakotové figury z doby Šesti dynastií (256-581 n.l.) a Suej (581-618), až po naturalisticky ztvárněné, glazurami polévané velké sochy velbloudů, koní, chimér i lidí z vrcholného období dynastie Tchang (618-907). Z počátku 8. století pocházejí oba mimořádně zachovalé a velké exempláře (výška ca 70 cm) koní, zdobené jasnými zeleno-okrovo-hnědými polevami (san-cchaj) – Stojící a Pasoucí se ferghánský kůň.

Pět hlavních sálů průčelí paláce Kinských (9A, 9B, 10, 11,12) sleduje společné rysy i odlišnosti tří proudů buddhistického umění (théraváda, mahájána, vadžrajána) na ikonách z Číny, Tibetu, Indie, jihovýchodní Asie a Japonska. V e dvou sálech se seznámíme s bohatou sbírkou buddhistického sochařství Číny od drobných raných plastik ze zlaceného bronzu z 4.- 6. století, přes galerii deseti hlav bódhisattvů ze dřeva, kamene i štuky datovaných od 6. do 13. století, až k polychromovaným sochám z 9.-16. století, z nichž největší je 190 cm vysoká dřevěná socha Stojící Bohyně milosti Kuan-jin, umístěná na rampě s buddhistickými sochami. Mistrovské kusy této



Tung Pang-ta: Krajina ve stylu Mi-Jou-že-na, 18. stol., 34x29cm, Ng Vm 3049



Císař Tao Kuang, ca 1850, NG Vm 2371



Nesmrtelný Lü Tung-pin, 15.-16.stol, NG Vm 4

kolekce tvoří dvojice dřevěných polychromovaných soch, stojící na protipólech realismu a idealismu období dynastie Sung (960-1279). Socha sedícího starého, vrásčitého Buddhova žáka, Lochana Kášjapy z 11. stol. představuje vrchol čínského portrétního verismu. Její spirituální protipól představuje duchovní auroou obklopená, líbezná socha Bódhisattvy Kuan-jin v královské pozici z 12.-13.stol. s bohatou polychromií. Mezi sakrální malířské památky Číny patří půvabné nástěnné malby nebeských tanečnic Apsar z 15. století nebo barvami hýřící, jemná figurální taoistická malba Nesmrtelného Lü Tung-pina ze 14.-15. století, jež se vloni dostala na známky České pošty.

Střední sál je věnován tibetskému umění, hlavně mimořádnému souboru buddhistických závěsných obrazů (thangka) s náměty geometrických schémat kosmu (mandala), s pantheonem božstev či s naučnými obrazy, například s motivem Kola času. Mezi nimi rozměry vyniká obraz poslední bitvy dobra a zla, Šambhala z 19. století. Výběr z bohaté kolekce tibetských závěsných obrazů v NG (ca 160 děl) doplňují drobné bronzové, zlacené či stříbrné, často i tyrkysy vykládané sochy vadžrajanové větve buddhismu ze spektra milosrdných buddhistických a hrozivých tantrických božstev Tibetu, Nepálu a Mongolska. Ukázkou tibetských rituálních předmětů je gigantická dýka phurba.

Především sochařská díla naplňují sál umění jižní a jihovýchodní Asie. Nejstarší buddhistickou památkou je břidlicový reliéf Meditujícího Buddha Šákjamuniho z první poloviny 2. století n. l. Mistrovským dílem ideálně spojujícím antickou a asijskou část expozice je štuková Hlava Buddha ze 3.-4. století n. l., vytvořená v Gandhaře na území dnešního Pákistánu. Gandhárské buddhistické sochařství spojilo místní umělecké tradice s řecko-římským realismem v synkretickém stylu, který ovlivnil další vývoj umění mahájánového buddhismu směřujícího severním a východním směrem. Středověké indické sochařství dosáhlo vrcholu v chrámových reliéfech, reprezentovaných v expozici převážně tvorbou ze západní a střední Indie 11. – 13. století, představující hinduistické bohy a bohyně i džinistické světce. Obsáhlá kolekce indických malířských miniatur se bude postupně představovat v menších souborech. Příkladem může být list z alba Dívka s dlouhými vlasy, namalovaný zřejmě na mughalském dvoře kolem r. 1640. Umění jihovýchodní Asie reprezentují sochy Buddha z území Barmy, Thajska, Kambodži, Laosu, Vietnamu a Indonésie. Na rozdíl od mahájány s rozsáhlým panteonem Buddhů a bódhisattvů zobrazuje umění théravadového buddhismu v jihovýchodní oblasti Asie až na výjimky jen postavu zakladatele učení, případně jeho hlavní žáky. Vynikajícím dílem khmerského umění z Kambodže je pískovcová Hlava Buddha se záhadným „khmerským“ úsměvem.

Japonský dekorativní buddhismus 17.-19. století (období Edo, 1600-1868) se v dalším sále reprezentován polychromní zlacenou malbou ikon oblíbeného Buddha Amidy a také vyřezávanými a zlatě lakovanými dřevěnými sochami i oltáři. Mezi nimi vyniká bohatě řezbou zdobený a malovaný Oltář s trojicí Buddhovou. Přehlídka ochranných božstev a Buddhů je doplněna několika dekorativními sakrálními malbami, jež jsou malované jemnou obrysovou linií a



Čína, dynastie Sung, Bódhisattva Kuan-jin, 12.-13.st., NG

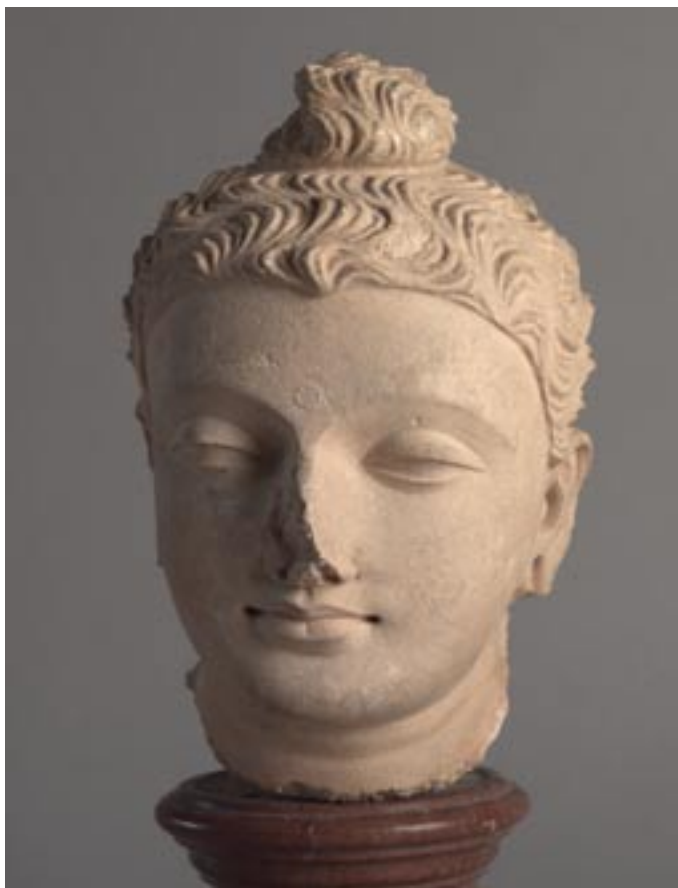


Čína, dynastie Ming, Letící Apsara, 15.st., nástěnná malba, 79 x 55 cm, NG Vm 5642

bohatě kolorované a zlacené, jako je například ikona bódhisattvy milosrdenství Kannon s tisíci rukama z 15. století.

V dalších čtyřech sálech (sál 13-16) se rozvíjí téma dálněvýchodního užitého umění, jež představují tradiční lakové artefakty, keramika, porcelán a umění kovu Číny a Japonska. Mezi v Evropě žádaným lakovým zbožím najdeme jak japonský černý lak se zlatými obrazovými reliéfy, tak čínský rumělkový, miniaturními scénami prořezávaný lak, či tzv. lak koromandelský s kolorovanou basreliéfní figurací. Spatříme zde i truhlice, paravány a dekorativní předměty vykládané kostí, slonovinou a perletí. Dominantou je japonská Truhlice s oblým víkem z počátku 17. století, která zřejmě patřila do sbírky Rudolfa II. a do NG ji zapůjčila Správa Pražského hradu. Ryzí japonský dekor spatříme na velké zlacené Krabici s motivem brány torii vykládané perletí a lovem, která je apokryfně signována největším z mistrů japonského laku z přelomu 17. a 18. století, Kórinem. V sále laků se představí také humorné miniatury postaviček a zvířat zvané necuke, řezané do dřeva, slonoviny, rohu či kosti. Mezi kovové artefakty patří jak drobné prolamované a cizelované japonské mečové záštity cuba, tak japonské bronzové vázy a figury, ale také velké čínské palácové vázy zdobené barevnými emaily cloisonné, vystavené na schodišti paláce.

Vynikající a početná je ve sbírkách Národní galerie kolekce východoasijské keramiky, která se do Evropy dovážela už od 16. století (Čína ca 600 artefaktů, Japonsko ca 500 exemplářů). Ta je ve dvou sálech vystavena v úzkém výběru, ale zato v plném denním světle, jež v ostatních sálech chybí. V sále čínské keramiky najdeme nejstarší exponáty asijské kolekce - neolitické nádoby se spirálovým ornamentem z poloviny 3. tisíciletí př. n. l. První tři tisíciletí keramické tvorby v Číně se nesla ve znamení monochromních keramik –zejména seladonových kamenin či nádob s unikátní polevou v barvě býčí krve, či čistě bělostných, zdobených jemnou modelací (blanc-de-Chine). Mimořádně vzácný je seladonový podhlavník s rytým ornamentem z doby dynastie Sung. Již od 16. století se ve velkém z Číny dovážel exportní modrobílý porcelán, v 17. století převládly barevný porcelán tzv zelené rodiny a od 18. století pak nádoby zdobené bohatými barevnými dekory tzv. růžové rodiny. Atraktivní je i přehlídka porcelánu modrobílého a bohatě dekorovaného barevnými emaily, určeného pro export do Evropy, především z dílen Arita. Japonský porcelán vyniká asymetrickou složitou kompozicí a pestrostí maleb a ornamentů, malovaných na polevu a připomínajících brokát (technika nišikide). Zvláště oblíbené byly již v 17. století porcelánové figuriny japonských krasavic z dílen rodu Kakiemon.



Pákistán, Gandhára: Hlava Buddha, 3.-4. st. n. l. ,
štuk, původně sbírka Emila Filly, v. 28 cm, NG Vp 78



Thajsko: Buddha Šákja s gestem dotýkání země, zažehnavajícím
vojska démona Máry, 13. stol., bronz, v. 14 cm., NG Vp

Ve východním křídle paláce následují dva sály (sál 17, 18) s ukázkami bohatých sbírek čínského a japonského malířství, kaligrafie a grafiky, které se kvartálně obměňují. V kolekci téměř 1570 čínských svitků a listů z alb s tušovou malbou na náměty krajin, zátiší i figurálních žánrů z fondů Národní galerie je řada mistrovských děl. Jmenujme například horizontální svitek s Ostrovem Pao-šan z roku 1554, kaligrafovanými kolofony popsaný Portrét literáta jako rybáře z 18. století. Mimořádná je kolekce děl mistrů čínské tušové malby 20. století, chloubou pražské sbírky Národní galerie. Ukázky čínského malířství a kaligrafie řazené podle tematiky krajin, květin a ptáků a figur, doplňuje vitrína s psacím náčiním nazývaným: “Čtyři poklady učencovy studovny” (štětec, tuhá tuš, roztírací kámen a papír nebo hedvábí). V sále japonské malby najdeme také paravány, například japonský Paraván s šesti čínskými kráskami od literáta Suminoe Buzena z konce 18. století, svitkové obrazy a grafické listy a knihy s nepřeborným množstvím námětů. ze žánrových okruhů krajin, figur i zátiší. Na světové úrovni je v Národní galerii v Praze kolekce japonských populárních dřevorezů, tzv.,„obrázků prchavého světa“ ukijoe, jež čítá více než 3000 grafických listů, a tisíčovka dřevorezy ilustrovaných knih z pozůstalosti sběratele Joe Hlouchy. Mezi vynikajícími grafickými listy sbírky jsou také portréty herců divadla kabuki od slavného malíře Šarakua z roku 1794, Velká vlna od krajináře Hokusae z roku 1833 nebo Kráska spravující rybářské síť od Kunijošiho z roku 1845.

Poslední sál (sál 19) okruhu prvního patra je věnován charakteristickým projevům kultur islámské oblasti, zejména keramickým a kovovým artefaktům. Ve sbírkách Národní galerie v Praze je více než dvě stě koberců, kilimů a dalších výrobků vázaných kobercovými technikami z islámských oblastí předního a středního Východu. Jmenujme např. Koberec čelaberd z Karabachu z poloviny 19. století. Z malířských děl je mimořádná rozměrná olejomalba Pár milenců z Íránu 19. století, kterým expozice asijské části uzavírá. Protože umělecká díla na papíře, hedvábí i historický textil patří k materiálům citlivým na světlo, budou nejvýznamnější památky malířství představovány v expozici postupně s kvartálních obměnách. Divák tedy při každé další návštěvě najde v paláci Kinských novinky.

Nabídka paláce Kinských

Sál speciálních výstav v druhém poschodí paláce představuje Umění Koreje, které v našich sbírkách není zastoupeno, a proto je (až na malé výjimky) vypůjčeno z Národního muzea Koreje v Soulu. V tomto sále jsou



Tibet, Vadžrabhairava, 17.-18. stol., zlacený bronz, 31 cm, NG Vp 2446

Tibet, Kolo bytí – Bhavačakra, 19.stol., malba na plátně, NG Vp 2770

vzácnými i starobylými (3.st. př.n.l. – 20. stol.) exempláři zastoupeny hlavně ony dvě výtvarné discipliny, v nichž Korejci excelovali – keramika a umění kovu. Symbolem může být železná Mísa s korejským výsostným znakem monády s inleji v mosazi a stříbře. Na dlouhodobou zápůjčku, jejíž premiéra se odehrála již v minulé expozici asijského umění na Zbraslavi, přispěla korejská státní nadace Korea Foundation. Jde vesměs o exponáty vrcholné kvality, pouze v případě Národních kulturních pokladů nahradilo Národní muzeum Koreje vzácné originály věrnými replikami, jež Národní galerii v Praze darovalo v roce 2010. Příkladem může být Zlatá koruna a zlatý pás z království Silla z počátku 6. století, Korejský národní poklad č 188. Jde o nejméně atraktivnější, divácky obléhaný exponát Národního muzea Koreje v Soulu. Praha se tak ve středoevropském prostoru stala jediným městem, kde se diváci mohou bezprostředně setkat s jinak těžko dostupným korejským uměním.

Ve druhém podlaží předního traktu paláce jsou umístěny prostory výtvarného Ateliéru a kanceláře Lektorského oddělení Sbírký orientálního umění a Sbírký Starého umění NG, které nabídnou průřezové prohlídky, doprovodné tematické pořady a výtvarné dílny, propojené s novou stálou expozicí v její asijské i antické sekci. Ateliéry jsou pojaty jako veřejně přístupné centrum určené pro edukační programy, ale také k volné výtvarné činnosti návštěvníků bez věkového omezení. Je zde umístěna rovněž hmatová expozice nazvaná Japonská skulptura a Korejská keramika. V zázemí Ateliéru je pamatováno i na rodiny s malými dětmi. V prvním patře nad recepcí paláce Kinských je umístěna specializovaná Knihovna Sbírký orientálního umění NG s více než 4000 svazků knih a časopisů o mimoevropském umění. Knihovna je veřejnosti otevřena pouze k prezenčnímu studiu. V přízemí paláce Kinských zůstává jak dobře zavedené Knihkupectví Franze Kafky, tak prodejna ušlechtilého ručního papíru J. Obra. Pro chvíli odpočinku návštěvníkům výstavy poslouží kavárna Galerie otevřená do Staroměstského náměstí.

V další fázi budování paláce Kinských se nově řeší přístup do expozice v pravém průjezdu paláce, kde bude umístěna šatna, pokladna, skřínky, informační tabule a odpočinkové lavice, zatímco levý průjezd zůstane servisní. Z nádvoří se otevírá přístup do dvou bývalých palácových stájí. V vpravo z nich bude vybudována menší výstavní síň Konírna, jež bude sloužit jak Sbírci orientálního umění, tak sbírce Kresby a grafiky Národní galerie v Praze, která má v paláci Kinských své trvalé tradiční sídlo a ráda by pořádala tematické výstavy ze svých bohatých sbírek ve všech palácích Národní galerie. V Konírně paláce Kinských se čtyřikrát do roka vystřídají komorní sezónní výstavy z fondů NG i ze zápůjček z ciziny. V předsálí Konírny bude umístěna také prodejna publikací Národní galerie.

Na přípravě stálé expozice Národní galerie v Praze Umění Starého světa spolupracovali :

Koncepce expozice / Exhibition concept:

Prof. Vít Vlnas, Ph.D., Doc. Marie Dufková, CSc. (Antika/ Classical Antiquity), PhDr. Pavel Onderka (Egypt/Egypt), PhDr. Jana Součková, DrSc., PhDr. Helena Honcoopová (Asie /Asia)

Autoři expozice /Exhibition Curators:

Národní Muzeum / The National Museum:

Doc. PhDr. Marie Dufková, CSc.

PhDr. Jana Součková, DrSc.

PhDr. Helena Svobodová

PhDr. Pavel Onderka

Národní galerie v Praze /The National Gallery :

Bc. Lenka Gyaltsó

Markéta Hánová, Ph.D.

PhDr. Helena Honcoopová

PhDr. Zdena Klimtová

Mgr. Hana Nováková

PhDr. Petra Pollaková

Mgr. Lenka Stolárová

Prof. PhDr. Vít Vlnas

PhDr. Gabriela Šimková



Japonsko, Kuniyoshi: Rybářka z Jui, 1845, barevný dřevorez, 36 x 24 cm, NG Vm

Čína, Tchao Fen, Literát jako rybář, 1776, tuš a slabé barvy na papíře, 132 x 161 cm, Vm 2439





Korea, království Kaja: Podstavec na prolamované noze, 5. stol. n.l. šedá kamenina, v 56 cm, Národní muzeum Koreje, Sin Korea, dynastie Čoson: Táč s motivem harmonie, 18.stol., železo, meď a stříbro, průměr 32,3 cm, Národní muzeum Koreje,

Odborní spolupracovníci/ Consultants:

Daniel Berounský, Ph.D., prof. PhDr. Jan Bouzek, DrSc., prof. PhDr. Oldřich Král, CSc., Mgr. Jakub Maršálek Ph.D., Doc. PhDr. Jiří Musil, Ph.D., Doc. PhDr. Iva Ondřejová, CSc. (Karlova univerzita), Mgr. Sarah Bílek, PhDr. Lubor Hájek, DrSc. (post mortem), PhDr. Milena Horáková (post mortem), PhDr. Jiří Janoš, Doc. Ladislav Kesner, Ph.D., PhDr. Hana Knížková, PhDr. Nora Jelínková, PhDr. Alice Kraemerová, PhDr. Petra Müllerová, Ph.D., Doc. Lucie Olivová, Ph.D., Míchaela Pejčochová Ph.D., Mgr. Lucie Pejsarová, PhDr. Dagmar Pospíšilová, Jakub Zeman

Spolupráce / Cooperation:

Koordinace/ Coordination: Ing. Marcela Znamenáčková

Architektonické řešení / Architectural design: SGL PROJEKT s.r.o., akad. arch. Jiří Javůrek, Ing. arch. Tereza Karásková, Ing. arch. Silvie Bednaříková, Ing. arch. Jaroslav Malý, Ing. arch. Jan Bouček

Dodavatelé expozice / Exhibition contractors: generální dodavatel REVYKO spol. s r.o. ve spolupráci s ACER DESIGN s. r. o. a "ETNA" spol. s r.o.

Grafické řešení / Graphic design: Heyduk, Musil & Strnad, HMS design, s.r.o.

Výstavní grafika/Exhibition graphics: Pavel Bosák, Valero, s.r.o.

Výstavní oddělení NG / NG Exhibition Department: Nelly Pompeová, Dagmar Němečková, Instalační skupina NG pod vedením Jiřího Leubnera

Výstavní oddělení Národního muzea/ Exhibition Department of the National Museum: Andrea Waldhauserová

Ediční oddělení NG / NG Publications Department: Ivan Hartmann, revize českých textů PhDr. Lenka Zapletalová, Překlady/ Translation: PhDr. Gita Zbavitelová,

Korektury textů / Proof-readings: : Steven Chess, Jane Howard, PhDr. Rybková

Propagace/ Public Relations: Mgr. Petra Jungwirthová, Eva Kolerusová, Ing. Pavel Antoš, Tomáš Krejča

Tisková kontrola NM: Evelina Hájíčková

Restaurování / Conservation: doc. akad. mal. Petr Kuthan, akad. mal. Vlasta Valentová, Miloš Věrný

Technická podpora / Technical support: Ing. Anna Ivanová, Petr Porteš, Josef Smolík, Jan Matějka, Vlad.Hoffman

Otevírací doba nové expozice:

Denně kromě pondělí od 10 – 18 hodin

(standardní otevírací doba NG)



Japonsko, Laková krabice, styl Kórin, vykládaná perletí a olovem, zlatý a černý lak, 19. století, NG Vu 488

Japonsko, Stojan na štětce s vyřezávanými motivy opičího kejklíře, 19. století, slonovina, v. 16 cm, NG Vu 3130

MOTIVY NA PROPAGAČNÍCH FOTOGRAFIÍCH

Popisky k fotografiím pro tiskovou zprávu NG, 1/2011 - 30 digitálních snímků v jpg, 300 DPI, 0,5 -5 MB

Palác Kinských: Umění Starého světa – sbírky umění Asie a starověkého Středomoří z NG a NM

0 MOTO VÝSTAVY Pákistán, Gandhára: Hlava Buddha, 3.-4. století n. l., štuk, v. 28 cm, NG Vp 782

1 Egypt, Théby: Rakev tzv. Anchefenchonsua (Pražská rakev), 10. století př. n. l., dřevo, polychomie, d. 220 cm, NM NpM P 621

2 Egypt, Théby: Hlava božstva, 14.-15. století př. n. l., vápenec, 18,5 cm, zakoupeno 1974, NG Vp 2661

3 Egypt : Helénistický portrét ptolemajské královny, 2. stol. n.l. , mramor, NM H 104770

4 Sýrie, Šéch Saad, Torzo Niké s křídly, 2.-3.stol. n.l., bazalt, v. 104 cm, sbírka Bedřicha Hrozného, NG Vp 2294

5 Řecko, Melos: Sfinga, terakota, archaické období, NM

6 Řecko: Černofigurový čerpák (kyathos) se signaturou athénskému hrnčíři Nikosthena, archaické období, NM

7 Řecko, Thrákie(?): Rhytón s koňskou hlavou z klasické řecké dílny, 4. stol. př.n.l., stříbro, NM HM 10 1407

8 Řecko: Torzo Venuše, 2. stol. n.l., římská kopie podle sochy z helenistického období, mramor, 128 cm, NM H 107673

9 Řecko-Řím: Bohyně spravedlivé odplaty Nemesis (římská kopie z 1.-2. století n. l., kopie sochy řeckého sochaře Agorakrita (5. století př. n. l.) , NG P 5520

10 Řecko-Řím: Torzo muže (Touha –Pothos), 2. stol. n.l. římská kopie podle řeckého sochaře Skopa ze 4. stol. př.n.l., mramor, NM H 10 7672

11 Čína, dynastie Západní Chan: Medvěd, 2.-1. stol. př. n. l., mramor, NG

12 Čína, dynastie Tchang: Kůň s kadeřavou hřívou, (detail), 7. stol., polychromovaná terakota, v. 38 cm, NG Vp 166

13 Čína, dynastie Tchang: Pasoucí se ferghánský kůň, začátek 8. století n. l., polychromovaná terakota s tříbarevnou polevou, v. 67 cm, NG Vp 4128

14 Čína, dynastie Liao: Sedící postava lochana Kášjapy, 11. století, polychromované dřevo, v. 99 cm, NG Vp 2886



15 Čína, dynastie Sung: Bódhisattva Kuan-jin sedící v královské pozici, 12.–13. století, dřevo s polychromií, v. 82 cm, NG Vp 43

16 Čína, dynastie Ming: Letící apsara, 15. století, freska, NG Vm 5642

17 Tibet: Vadžrabhairava, 17.–18. století, zlacený bronz, 31 cm, NG Vp 2446

18 Mongolsko: Kolo bytí – Bhavačakra, 19. stol., malba barevnými pigmenty na plátně, 110 x 90, NG Vp 2770

19 Kambodža: Hlava Buddha, počátek 13. století, pískovec, 52 cm, NG Vp 69

20 Indie, mughalský nebo daksinský mistr, Dívka s dlouhými vlasy, kolem 1640, tus, barvy a zlato na papíře, 10,7 x 5,7 cm, s bordurou 30,7 x 19,7 cm, Národní galerie v Praze Vm 475

21 Japonsko, období Edo, Oltář s trojicí Buddhovou, 18. století, zlato, polychromie a lak, řezba ve dřevě, NG Vp 2718

22 Japonsko, Ogata Kórin (připsáno): Laková krabice s bránou torii vykládaná perletí a olovem, zlatý a černý lak, 19. století, NG Vu 488

23 Japonsko, Katen: Bambus, tušová malba na papíře, 1790, NG Vm 2726

24 Japonsko, Utagawa Tojoharu (1735–1814): Duch krásky nad mákem, ca 1795, tuš a barvy na hedvábí, NG Vm 1267

25 Japonsko, Hokusai (1760-1869): Velká vlna u Kanazawy, 1833, grafika, barevný dřevořez, 24 x 36 cm, Vm 2866

26 Čína, dynastie Čchig, Šen Čou (připsáno): Osamělý rybář na zimní řece, 1499, tuš na hedvábí, 203 x 52,5 cm, NG Vm 4516

27 Čína, Su Liou-pcheng: Nesmrtelný Li Tchie-kuej, cca 1855, malba tuší na papíře, 79 x 37,5 cm, NG Vm 2611

28 Čína, Li Kche-žan: Soutěska na řece Li, 1943, malba tuší a barvami na papíře, NG Vm 4748

29 Sýrie: Vykuřovadlo, 13.–14. století, bronz tauzovaný zlatem a stříbrem, NG Vu 1683

30 Zakavkazsko, Karabach: Koberec čelaberd, kolem poloviny 19. století, vlna, 194 x 146 cm, NG Vu 1351

Kontakt pro veřejnost:

Lektorské oddělení SOU NG, palác Kinských, tel. a fax: 222 315 205, e-mail: asiaedu@ngprague.cz

Kontakt pro novináře:

**Petra Jungwirthová, tisková mluvčí Národní galerie v Praze mob.: 606 166 513,
e-mail: jungwirthova@ngprague.cz**



Vstupné:

Základní: 150 Kč

Snížené vstupné (senioři, mládež, žáci uměleckých škol): 80 Kč

Rodinné vstupné: 200 Kč

Vstupné pro školní skupiny: 20 Kč

Aktuální informace: www.ngprague.cz









Řím, Bohyně Nemesis, kopie řecké sochy z 5. stol. př. n. l., mramor, v. 129 cm, Sběrka starého umění NG



Čína, dynastie Tchang, Hlava ferghánského koně, detail, 8. stol. n. l., terakota se zbytky polychromie, v. 38 cm, Sbíрка orientálního umění NG, Vp 166